

CMT, CAPTUR, HQM, AHOTP, CEPLAES



Nuestro propósito es

Proporcionar información especializada sobre la demanda del turista de Quito.

Confiamos en que este boletín sea de interés para los empresarios que trabajan en las diferentes actividades del negocio turístico, así como para los organismos encargados de su planificación y gestión.

Contenido

El Boletín	1
El turista de Quito, 2008	2
Llegada de turistas	3
Motivos de visita	5
País de residencia	7
Grupos de edad	9
Salida de residentes	11
Balance 2008	12
Consideraciones metodológicas	13
Anexo estadístico:	
Turismo receptor	14
Turismo emisor	17

El Boletín

Este Boletín presenta indicadores trimestrales sobre las entradas y salidas internacionales de pasajeros. Estos son elaborados a partir de los registros administrativos de la Dirección Nacional de Migración (DNM,) obtenidos entre enero 2007 y diciembre 2008.

La información permite delinear un primer *perfil del turista no residente que arriba a Quito* por el aeropuerto Mariscal Sucre (AMS); y, conocer las características básicas de los residentes que salen del país por el mismo puerto.

El análisis comparativo corresponde a los años referidos.

Los datos entregados por la DNM tienen carácter provisional y pueden diferir de los difundidos por otras instituciones, hasta disponer de las cifras definitivas del período referido.

En esta ocasión, se incluyen estimaciones sobre las llegadas de turistas por "país de residencia", las que permiten ilustrar la evolución de la afluencia de turistas. Las estimaciones se efectuaron en base a la distribución porcentual "si declarada".

La Corporación Metropolitana de Turismo (CMT), la Cámara Provincial de Turismo de Pichincha (CAPTUR) agradecen la colaboración de la DNM y esperan que la información sea de utilidad para los empresarios.



2 EL PERFIL DEL TURISTA DE QUITO

CMT, CAPTUR, HQM, AHOTP, CEPLAES



El turista de Quito, 2008

El turista no residente que llega a la ciudad de Quito es extranjero (94%), generalmente hombre (56%), residente en Estados Unidos (el 33%), en España (el 19%), en Colombia (10%) y Alemania (3%). Además de residir en los EE UU, también tiene esa nacionalidad (el 29%), o es de nacionalidad ecuatoriana (4%), colombiana (11%) o española (6%)

El principal motivo de su visita a la ciudad es el turismo recreativo (un 76%) y, en mucha menor escala, los negocios y asistencia a eventos (6.0%).

En sus desplazamientos al país, no utiliza líneas aéreas nacionales (sólo el 5% lo hace), pues prefiere aerolíneas con bandera del país de su residencia.

Su edad promedio es 50 años; y si llega de los Estados Unidos, su edad promedio se sitúa en el tramo entre 51 y 65 años. Se hospeda en hoteles de lujo y primera categoría.

En el turismo emisor el visitante se caracteriza por ser una persona de nacionalidad ecuatoriana (91%) que hace turismo en el exterior y sale por el aeropuerto de Quito.

Es hombre (en el 54% de casos), su edad promedio es 47 años; el 48% de sus viajes los realiza teniendo como objetivo el turismo de esparcimiento (49%), y, con menos frecuencia el de realizar estudios (2%), negocios (3%), asistir a eventos (4%) u otras razones (43%) entre las que se encuentra la visita a familiares y amigos.



Llegada de turistas

En el año 2008, llegaron a Quito 471.499 turistas, 53.646 más que en el 2007 (417.853).

En esta evolución primó la afluencia de turistas extranjeros (441.759) toda vez que la de turistas ecuatorianos no residentes en Ecuador (29.740) disminuyó prácticamente a la mitad del 2007. La participación relativa de las visitas de compatriotas no residentes pasó de 14% a 6% del total, en los periodos indicados.

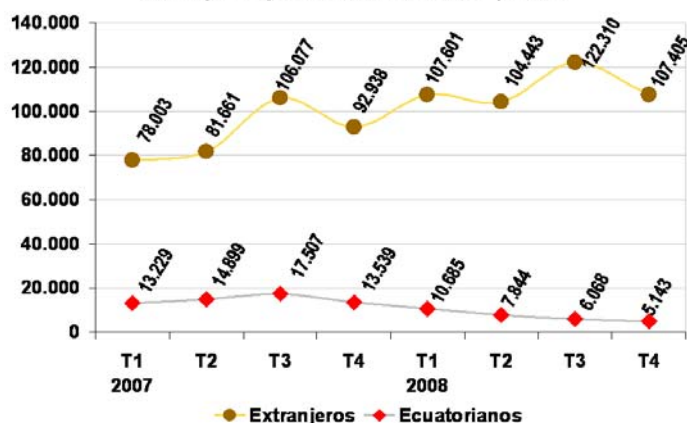
En términos interanuales, la afluencia de turistas en los tres primeros trimestres del 2008 aumentó respecto del 2007, en tasas decrecientes (37.9%, 27.9% y 15.3%), atenuadas ligeramente en el cuarto (15.6%), mientras que la llegada de ecuatorianos declinó en forma acelerada (-19.2%, -47.4%, -65.3% y -62.0%). La desaceleración del crecimiento de las llegadas de extranjeros y la disminución de las de ecuatorianos fue consecuencia del incremento de tarifas aéreas derivado del aumento de los precios de los combustibles y de la inflación internacional presente entre enero y septiembre de 2008, situación agravada -a fines de septiembre- por la crisis financiera internacional que afectó de manera drástica el empleo y por ende el ingreso de la población en general y de los turistas de los países emisores en particular.

Por los factores indicados, la evolución trimestral del 2008, en el segundo trimestre fue negativa (-5.1%) frente a la tasa positiva observada en el 2007 (+5.8%). El tercer trimestre, si bien mantuvo el sentido positivo del cambio, atenuó su ritmo de crecimiento (+14.3%) respecto del registrado en el 2007 (+28.0%). El cuarto trimestre tuvo un descenso del -12.3% relativamente menor al de igual trimestre del 2007, -13.8%.

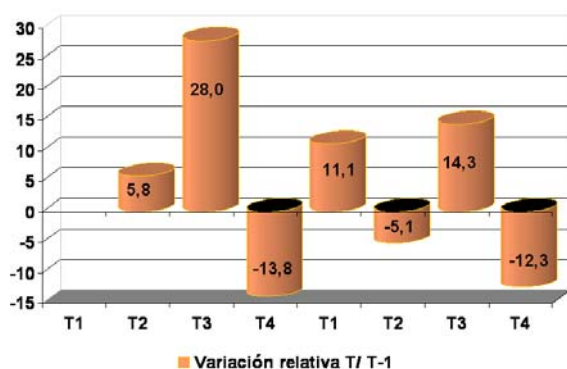
-Número de turistas no residentes, Años 2007 y 2008

	2.007	2.008	Variación absoluta	variación 2008/2007
No residentes				
Total	417.853	471.499	53.646	23,2
Ecuatorianos	59.174	29.740	-29.434	-49,7
Extranjeros	358.679	441.759	83.080	12,8

Llegadas trimestrales de turistas no residentes, extranjeros y ecuatorianos: 2007 y 2008



Variación trimestral de llegadas de turistas, 2007 y 2008



T = trimestre

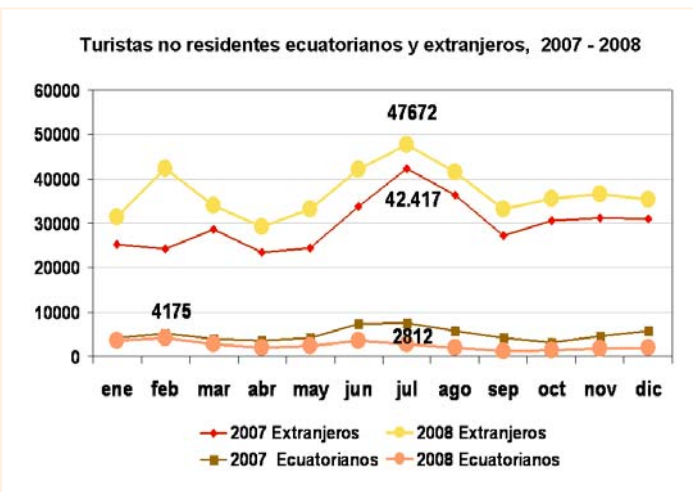


4 EL PERFIL DEL TURISTA DE QUITO

Número de turistas no residentes que arribaron a Quito por nacionalidad, meses 2007 y 2008

Año	2.007			2.008		
	Extranjeros	Ecuatorianos	Total	Extranjeros	Ecuatorianos	Total
enero	25.322	4.125	29.447	31.338	3.653	34.991
febrero	24.140	5.109	29.249	42.315	4.175	46.490
marzo	28.541	3.995	32.536	33.948	2.857	36.805
abril	23.370	3.559	26.929	29.163	1.942	31.105
mayo	24.442	4.084	28.526	33.174	2.424	35.598
junio	33.849	7.256	41.105	42.106	3.478	45.584
julio	42.417	7.516	49.933	47.672	2.812	50.484
agosto	36.426	5.818	42.244	41.502	2.074	43.576
septiembre	27.234	4.173	31.407	33.136	1.182	34.318
octubre	30.634	3.257	33.891	35.550	1.427	36.977
noviembre	31.236	4.570	35.806	36.578	1.712	38.290
diciembre	31.068	5.712	36.780	35.277	2.004	37.281
Total	358.679	59.174	417.853	441.759	29.740	471.499

El incremento mensual de las llegadas de los turistas extranjeros fue neutralizado en parte por el decrecimiento de las de ecuatorianos residentes en el exterior, experimentada en especial, después de junio del 2008,



La tasa promedio mensual (interanual) de arribos de extranjeros a Quito fue 24.8% y la de ecuatorianos -48.25.2%.

La evolución mensual del 2008 conservó las características del año 2007.

En los meses pico -junio, julio y agosto - se concentró el 30% de la afluencia de turistas frente al 32% del año precedente, febrero¹, por su parte, se vio favorecido por la visita de turistas que aprovecharon el descanso de carnaval, noviembre por la realización de eventos y diciembre por navidad y año nuevo.

En el semestre enero - junio del 2008, respecto de igual período del 2007, las tasas de crecimiento interanual fueron superiores al promedio anual (12.8%) mientras que de julio a diciembre los incrementos fueron menores a éste. Las tasas de crecimiento más bajas se registraron en julio (1.1%) y en diciembre (1.4%). Julio, pese al bajo incremento indicado, tuvo el mayor número de visitantes (50.484 turistas) de los dos últimos años.

La tasa promedio mensual (interanual) de arribos a Quito en el primer semestre fue 23.7% y en el segundo 5.2%.

Además, pese a la crisis que afectó los desplazamientos internacionales, Quito presentó un incremento mensual permanente del número de visitas de turistas extranjeros, que dio como resultado una tasa promedio anual de crecimiento de 23.2%, respecto de los meses del 2007.

Este aumento, como se anotó, fue neutralizado por la merma continua de las llegadas de los ecuatorianos residentes en el exterior, que registraron una tasa anual promedio negativa de -49.7%

Quito, en suma, mejoró su posición como atractivo turístico de los visitantes no residentes extranjeros.

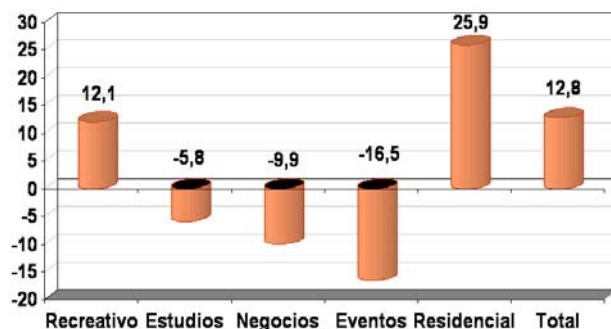
¹ La información de este mes será revisada tan pronto se disponga de nuevos reportes de la Dirección Nacional de Migración.

Motivos de visita

Número de turistas por motivo de visita, año 2008



Variación porcentual de los turistas no residentes por motivo de la visita: 2008 / 2007



Número de turistas no residentes que arribaron a Quito por nacionalidad y motivo de viaje, 2007 y 2008

	2007					
	Turismo recreativo	Estudios	Negocios	Eventos	Otros	Total
Total	321.605	1.130	12.814	12.089	70.215	417.853
Ecuatorianos	19.801	43	13	57	39.260	59.174
Extranjeros	301.804	1.087	12.801	12.032	30.955	358.679
	2008					
	Turismo recreativo	Estudios	Negocios	Eventos	Otros	Total
Total	360.386	1.065	11.544	10.098	88.406	471.499
Ecuatorianos	5.993	1	6	19	23.721	29.740
Extranjeros	354.393	1.064	11.538	10.079	64.685	441.759

La importancia absoluta y relativa de los extranjeros, en todos los motivos de viaje considerados fue absoluta (cercana al 100%), excepto en el rubro de turismo residencia (otros).

De los 471.499 turistas que arribaron a Quito, las tres cuartas partes (360.386) lo hicieron por turismo recreativo, 88.406 (19% del total), registrados en el rubro "otros" viajaron por diferentes razones, entre las que primó -como se conoce- el turismo residencial; un número menor de turistas llegó por negocios (11.544) y eventos (10.098) y estudios (1.065).

El flujo adicional de turistas que viajó en el 2008, esto es 53.346, se interesó en realizar recreación y esparcimiento (38.781) y, podría decirse en hacer "turismo residencial", esto es visitar a familiares o amigos (18.191). Las corrientes de turistas para estudiar (-65), hacer negocios (-1.270) y asistir a eventos (-1.991) disminuyeron respecto al 2007.

En todos los motivos de viaje considerados, los turistas extranjeros, tuvieron mayoría absoluta (cercana al 100%), excepto en el rubro de turismo residencial, dentro del cual destacó la participación de los ecuatorianos; aunque, como se ha insistido, ésta bajó de 55.9% (en 2007) a 26.8% (en 2008), como consecuencia del natural desaliento económico de realizar viajes surgido en el año 2008.

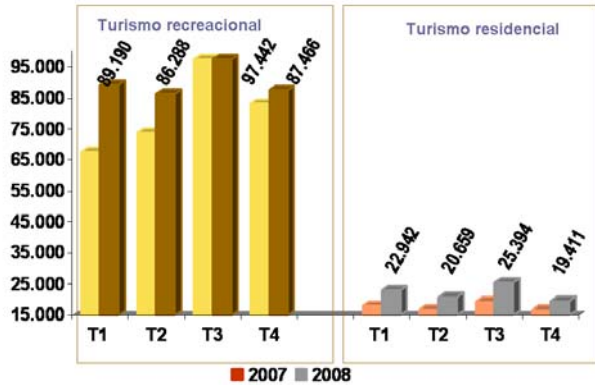
Por turismo recreativo, Quito recibió la visita de 354.393 turistas extranjeros y de 5.993 ecuatorianos residentes en el exterior; y, por turismo residencial 64.685 extranjeros y 23.721 nacionales.

Entre el 2007 y el 2008, el número de extranjeros que visitaron la ciudad con fines de esparcimiento se incrementó en 17% y el de turismo residencial en 109%, lo que permitiría vislumbrar que los vínculos de amistad y relación familiar creados por estos turistas con residentes de la ciudad en los últimos años estarían fortaleciéndose, generando un mecanismo de ahorro de gastos durante su estancia. Los esfuerzos realizados para atraer al visitante extranjero, habrían fortalecido el posicionamiento de la ciudad en este segmento del turismo receptor.



6 EL PERFIL DEL TURISTA DE QUITO

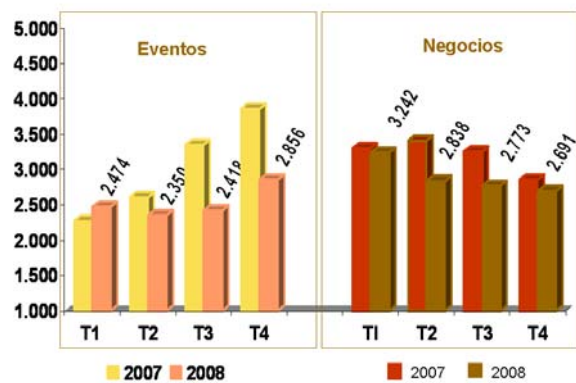
Turistas no residentes, visitantes de Quito con fines de turismo de recreacional y residencial, por trimestres, 2007 y 2008



Por trimestres, el tercero del 2008, igual que en el 2007, fue el período de mayor afluencia de visitas de pasajeros con fines de recreación y esparcimiento en la ciudad. Se contabilizó el ingreso de 97.442 turistas, un nivel bastante similar al año anterior que fue de 97.336 turistas.

En el mismo trimestre (tercero), por turismo residencial Quito habría acogido a 25.394 turistas, 6.233 más que el 2007 (19.161). Ello consolidaría los esfuerzos realizados por la ciudad para mantener el mercado receptor del turismo en las épocas de descanso de los principales países emisores, más allá de las dificultades internacionales experimentadas en el transcurso del año.

Turistas no residentes, visitantes de Quito por eventos y negocios



Los segmentos de turismo para realizar actividades especializadas como las de negocios y de eventos tuvieron comportamientos trimestrales diferentes. En términos interanuales, los arribos para asistir a eventos crecieron en el primer trimestre de 2.277 en el año 2007 a 2.474 en el 2008, para posteriormente disminuir en los tres últimos. Por el contrario, los flujos turistas de negocios, en buena parte procedentes de Colombia, mostraron un debilitamiento trimestral en todos los trimestres del año 2008 respecto de sus mismos periodos del 2007.

T = trimestre

Número de turistas no residentes que arribaron a Quito por motivo de viaje y trimestres 2007 y 2008

Motivo	2007				2008			
	T1	T2	T3	T4	T1	T2	T3	T4
Recreación	67.489	73.669	97.336	83.111	89.190	86.288	97.442	87.466
Estudios	307	185	488	150	438	152	351	124
Negocios	3.298	3.410	3.250	2.856	3.242	2.838	2.773	2.691
Eventos	2.277	2.606	3.349	3.857	2.474	2.350	2.418	2.856
Otros	17.861	16.690	19.161	16.503	22.942	20.659	25.394	19.411
Total	91.232	96.560	123.584	106.477	118.286	112.287	128.378	112.548

Es posible que los inconvenientes en las relaciones formales con el vecino país hayan incidido en la evolución descrita.

El período preferido de visita de los turistas para realizar negocios fue el primer trimestre, para eventos el primero, tercero y cuarto, y para estudios el primero y tercer trimestre, en los términos señalados en el cuadro anexo.

Promedio trimestral de turistas no residentes, visitantes de Quito, según motivo de viaje, 2007 y 2008

	Recreación	Estudios	Negocios	Eventos	Otros	Total
2.007	80.401	283	3.204	3.022	17.554	104.463
2.008	90.097	266	2.886	2.525	22.102	117.875

El promedio trimestral de turistas que arribó a Quito pasó de 104.4 mil en el 2007 a 117.8 mil en el 2008, destacándose el de turismo recreativo que varió de 80.4 mil a 90.1 mil turistas por trimestre en los años indicados.

**Estimación del número de turistas no residentes
 que arribaron a Quito, según continente de residencia,
 años 2007 y 2008**

Continentes			% variación 2008 / 2007	% participación	
	2007	2008		2007	2008
América	299.893	321.826	7,3	72	68
Europa	101.287	119.998	18,5	24	25
Asia	7.673	17.157	123,6	2	4
Oceanía	549	748	36,2	0	0
África	4.044	5.703	41,0	1	1
Otros	4.407	6.067	37,7	1	1
Total	417.853	471.499	12,8	100	100

**Estimación del número de turistas no residentes
 que arribaron a Quito, según país de residencia, años 2007 y 2008**

País			% variación 2008 / 2007	% participación	
	2007	2008		2007	2008
Estados Unidos	135.652	155.271	14,5	32,5	32,9
España	82.172	80.421	-2,1	19,7	17,1
Colombia	41.755	42.442	1,6	10,0	9,0
Reino Unido	18.010	19.945	10,7	4,3	4,2
Alemania	13.031	15.503	19,0	3,1	3,3
Canadá	12.709	14.428	13,5	3,0	3,1
Venezuela	10.658	13.882	30,3	2,6	2,9
Francia	10.472	12.801	22,2	2,5	2,7
Italia	10.390	11.891	14,4	2,5	2,5
Chile	7.489	9.194	22,8	1,8	2,0
Perú	7.708	8.147	5,7	1,8	1,7
Brasil	6.197	7.967	28,6	1,5	1,7
México	6.037	7.735	28,1	1,4	1,6
Argentina	6.449	7.416	15,0	1,5	1,6
Otros	46.427	55.505	63,5	11,1	11,8
Total	417.853	471.499	12,8	100,0	100,0

Los tercios de los turistas que viajaron a Quito residían en cinco países: Estados Unidos, España, Colombia, Reino Unido y Alemania.

País de residencia^{2/}

De acuerdo a las estimaciones realizadas para el año 2008, los principales mercados del turismo receptor de Quito se situaron nuevamente en América (68%) y Europa (18.5%). Los de Asia, Oceanía y África fueron marginales.

Dos tercios de los turistas que viajaron a Quito residían en cinco países: Estados Unidos (33%), España (17.1%), Colombia (9%), Reino Unido (4.2%) y Alemania (3.3%), espacio de mercado circunscrito antes a los cuatro primeros.

La contracción de llegadas procedentes de España en el 2008 (-2.1%) y la baja tasa de crecimiento de las originadas en Colombia (+1.6%), habrían permitido que el mercado de Quito se amplíe en favor de Alemania y otros países.

Desde Estados Unidos, principal mercado del turismo receptor de Quito, se estima que viajaron 155.271 turistas, 14.5% más que en el 2007; y, desde España, segundo mercado en importancia, la ciudad habría recibido 80.421 turistas, esto es 1.701 turistas menos que el año precedente.

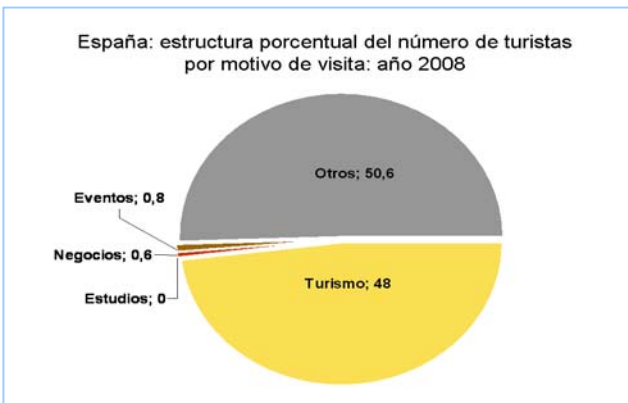
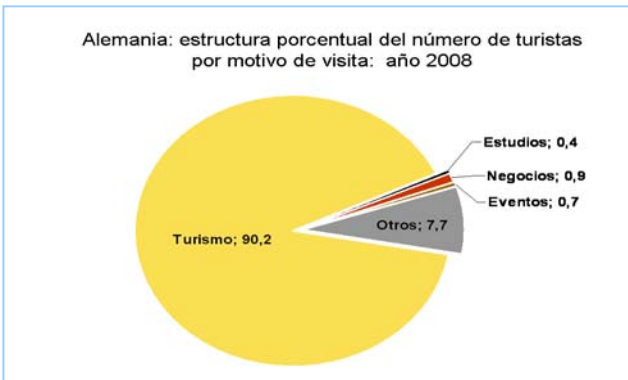
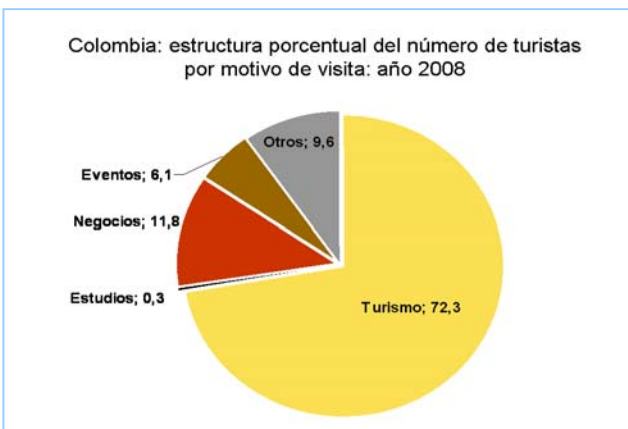
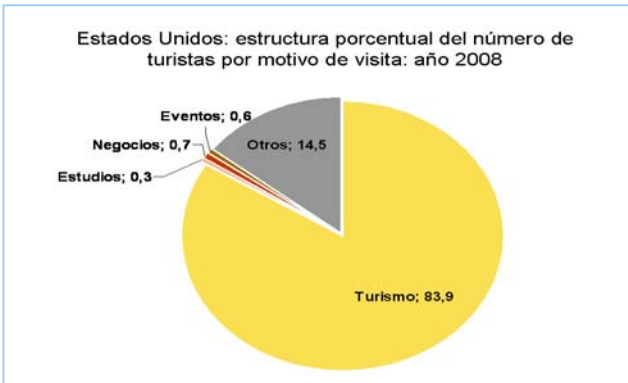
La afluencia de Reino Unido (19.945) y Alemania (15.503) habría también aumentado, la del primero en una proporción similar (10.7%) al promedio anual (12.8%) y la del segundo mucho más que dicho promedio (19.0%).

La expansión de visitas durante el 2008, se destacó en varios países latinoamericanos como Venezuela, Brasil, México y Chile y en algunos europeos como Francia, Alemania e Italia, mejorando su participación relativa en el mercado.

^{2/} Debido a que la "no respuesta" de la variable "país de residencia" impide obtener indicadores con el 100% de cobertura se ha procedido a estimarlos en base de la información "si proporcionada" por los turistas a la DNM.



8 EL PERFIL DEL TURISTA DE QUITO



Especial atención merece el ritmo de crecimiento que figuró en el grupo “otros países”, dentro del cual fue significativamente alto el presentado por la República Popular China (Pekín), debido al arribo de pasajeros que utilizarían a la ciudad como lugar de destino intermedio en rutas que finalizarían en terceros países de difícil obtención de visas.

La motivación de viaje de los turistas varió según su país de residencia.

Los residentes en Estados Unidos en buena parte se desplazaron para hacer turismo recreativo (83.9%) y por diferentes otros motivos, entre los que está el turismo residencial de nuestros conciudadanos (14.5%). Muy pocos llegaron para realizar negocios (0.7%), asistir a eventos (0.6%) o desarrollar estudios (0.3%).

Los motivos de viaje de los turistas que viven habitualmente en Colombia fueron más diversificados. Viajaron en especial por recreación y esparcimiento (72.3%) pero también y, de manera más relevante respecto del resto de países, por negocios (11.8%), eventos (6.1%), estudios (0.3%) y otros motivos (9.6%).

La fortaleza de este mercado debe ser considerada por la ciudad con fines de promoción, sobre todo en circunstancias en que la tasa de crecimiento del número de visitantes del 2008 creció levemente (1.6%) respecto de los demás países y de la promedio anual (12.8%).

Los mercados europeos también mostraron en el 2008 características propias. Alemania se caracterizó por ser un mercado básicamente orientado al esparcimiento (90.2%) y muy poco hacia otros motivos (7.7%), negocios (0.9%), eventos (0.7%) y estudios (0.4%).

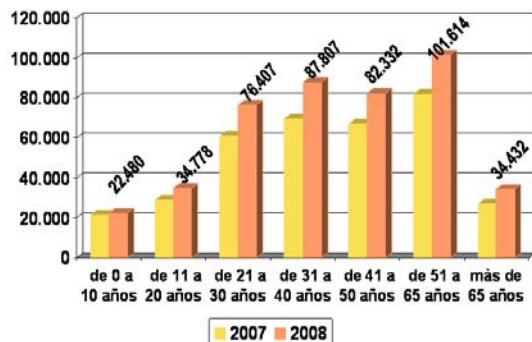
España por su parte, evidenció su especial condición de albergar a nuestros compatriotas. El 48.0% de sus turistas viajó por esparcimiento y de manera importante por turismo residencial, segmento incluido en el rubro otros (50.6%), siendo marginal la proporción que llegó por negocios, eventos o estudios.

Número de turistas no residentes
Por grupo de edad, años 2007 y 2008

Grupo de edad	2007				2008				2007	2008
	T1	T2	T3	T4	T1	T2	T3	T4		
de 0 a 10 años	4.825	6.626	7.865	5.660	5.764	6.230	7.110	4.973	24.976	24.077
de 11 a 20 años	6.017	9.104	13.928	5.514	6.971	10.149	14.097	6.248	34.563	37.465
de 21 a 30 años	16.133	17.396	23.471	18.871	20.962	18.955	23.807	19.470	75.871	83.194
de 31 a 40 años	18.942	19.744	25.097	22.811	23.818	22.725	26.134	23.804	86.594	96.481
de 41 a 50 años	16.670	17.309	22.714	20.420	21.511	20.714	23.603	21.892	77.113	87.720
de 51 a 65 años	20.549	19.617	23.512	24.352	28.075	25.058	25.581	26.247	88.030	104.961
más de 65 años	7.698	6.401	6.662	8.428	10.821	8.027	7.422	9.419	29.189	35.689
no informa	398	363	335	421	364	429	624	495	1.517	1.912
Total	91.232	96.560	123.584	106.477	118.286	112.287	128.378	112.548	417.853	471.499

En el 2008, al igual que en el 2007, los turistas de 51 a 65 años de edad integraron el grupo más numeroso de visitantes de la ciudad

Visitantes extranjeros por grupos etarios:
2007 y 2008



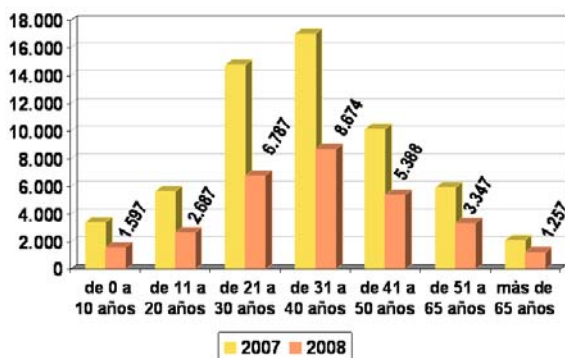
Grupos de edad

La edad promedio de los turistas que visitaron Quito durante el 2008 fue 50 años, al igual que la de los extranjeros 50 años; la de los ecuatorianos fue 45 años. Las edades promedio de los turistas referidos en el 2007, fueron 49, 43 y 50 años, respectivamente.

En el año 2008, al igual que en el 2007, los turistas con edades comprendidas entre 51 y 65 años y entre 31 y 40 años fueron los más numerosos, completando un total de 201.442 (104.961 y 96.481 turistas respectivamente), equivalente al 43% del total recibido por la ciudad.

Entre los extranjeros, el número de turistas de todos los grupos etarios (a excepción de los menores de 10 años que aumentaron apenas 4%), tuvieron incrementos importantes, del orden del 20% y más. Afluencias substanciales mostraron los turistas cuyas edades estuvieron comprendidas entre 31 y 40 años (26%), y entre 51 y 65 años (24%). En el primer grupo se registró el arribo de 87.807 turistas, en el segundo, el más numeroso de todos, se contabilizó 101.614. El 62% de los extranjeros (271.753) se ubicó en los grupos etarios de 31 a 65 años, segmento que en el 2007 significó (218.523) el 61%.

Visitantes ecuatorianos por grupos etarios:
2007 y 2008



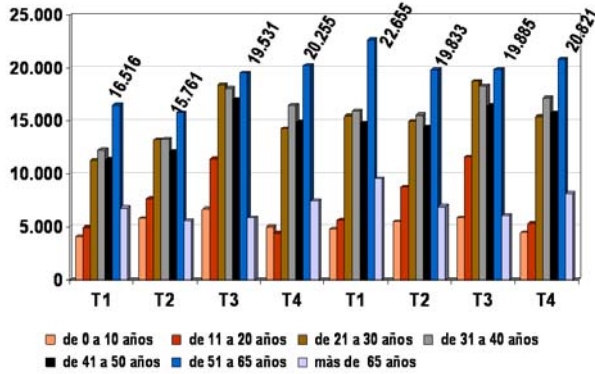
Por el contrario, todos los grupos etarios de los ecuatorianos residentes en el exterior evidenciaron mermas significativas; las extremas variaron entre -41% (de los turistas de más de 65 años) y -54%, (de 21 a 30 años). Las visitas más frecuentes del 2008 (70% del total, 20.849) fueron hechas por turistas cuyas edades estuvieron entre 21 y 50 años. En el 2007 la participación relativa del conjunto analizado en el total de ecuatorianos fue 71% (42.050 turistas).

El decrecimiento de llegada de los ecuatorianos confirmaría la incidencia que la crisis internacional ejerció sobre todo en la población económicamente activa, de los conciudadanos, situación que podría prolongarse durante el año 2009.



10 EL PERFIL DEL TURISTA DE QUITO

Turismo recreativo por grupos etarios, año 2008



En todos los trimestres de los años 2007 y 2008, dentro del segmento de turismo recreativo primó la visita de los turistas de 51 a 65 años (23% del segmento en el 2008), lo que reflejó una de las características básicas del perfil del visitante de la ciudad.

Las llegadas trimestrales (interanuales) de este grupo de turistas rebasaron las del 2007, consolidándose uno de los objetivos más importantes de la ciudad, esto es mantener los niveles de visitas de su segmento de mercado más allá de las dificultades propias que el año 2008 presentó a nivel internacional.

Número de turistas no residentes, visitantes de Quito por recreación, según grupo de edad, años 2007 y 2008

Turismo recreativo	2007				2008				2007	2008
	T1	T2	T3	T4	T1	T2	T3	T4		
de 0 a 10 años	4.055	5.776	6.687	4.983	4.821	5.489	5.852	4.443	21.501	20.605
de 11 a 20 años	4.930	7.658	11.439	4.401	5.632	8.735	11.602	5.286	28.428	31.255
de 21 a 30 años	11.282	13.226	18.439	14.271	15.480	14.963	18.792	15.396	57.218	64.631
de 31 a 40 años	12.229	13.288	18.056	16.494	15.951	15.586	18.296	17.179	60.067	67.012
de 41 a 50 años	11.356	12.096	17.040	14.903	14.788	14.413	16.435	15.746	55.395	61.382
de 51 a 65 años	16.516	15.781	19.531	20.255	22.655	19.833	19.885	20.821	72.063	83.194
más de 65 años	6.787	5.563	5.864	7.443	9.544	6.917	6.060	8.196	25.657	30.717
no informa	334	301	280	361	319	352	520	399	1.276	1.590
Total	67.489	73.669	97.336	83.111	89.190	86.288	97.442	87.466	321.605	360.386

En efecto, el promedio trimestral de los turistas que visitaron Quito por esparcimiento, de 51 a 65 años, pasó de 18.016 turistas en el 2007 a 20.799 en el 2008, lográndose un aumento promedio de 1.497 turistas por trimestre.

Un segundo grupo en este segmento de mercado constituyó el de turistas de 31 a 40 años de edad, su promedio trimestral se incrementó de 15.017 turistas en el 2007 a 16.753 turistas en el 2008 (+1.736 por trimestre).

En el tercero y cuarto nivel podrían ubicarse los grupos de turistas de edades de 21 a 30 años (17.9%) y de 41 a 50 años de edad (17.0%) cuyos promedios trimestrales pasaron de 14.305 y 13.849 en el 2007 a 16.158 y 15.346 en el 2008, respectivamente, lo que significó un promedio adicional efectivo de 1.853 turistas y de 1.497 turistas por trimestre.

Participación relativa de los turistas por nacionalidad de la línea aérea de transporte, años 2007 y 2008

Nacionalidad de la línea aérea	2007				2008				2007	2008
	T1	T2	T3	T4	T1	T2	T3	T4		
Ecuatorianas	4	3	4	4	5	4	5	6	4	5
Estadounidenses	23	25	26	27	27	23	22	24	25	24
Latinoamericanas	47	47	45	46	46	49	47	48	47	48
Europeas	26	24	25	23	23	23	25	22	24	23
Total	100	100	100	100	100	100	100	100	100	100

Los turistas no residentes prefirieron viajar en líneas aéreas latinoamericanas (48%), con menos entusiasmo lo hicieron en líneas estadounidenses (24%) y en europeas (23%). Las líneas de bandera ecuatoriana conservaron apenas el 5% del mercado del turismo receptor del 2008.

Salida de residentes

Número de residentes que salieron desde la ciudad de Quito, años 2007 y 2008

Residentes	2007	2008	diferencia absoluta
Ecuatorianos	255.698	307.494	51.796
Extranjeros	40.551	28.997	-11.554
Total	296.249	336.491	40.242

Desde Quito, durante el 2008 partieron al exterior 336.491 residentes, 40.242 más que en el 2007 (296.249). Como parece evidente, en el segmento de emisor, efectuado desde el AMS, primaron las salidas de ecuatorianos (307.494) respecto de las de extranjeros residentes en el país (28.997). Las primeras presentaron 51.796 viajeros adicionales a los registrados en el 2007, mientras que las de extranjeros disminuyeron en 11.554.

Número de residentes que salieron desde la ciudad de Quito, según motivo de viaje, años 2007 y 2008

	Turismo recreativo	Estudios	Negocios	Eventos	Otros	Total
2.007	175.192	5.950	9.424	14.287	91.397	296.250
2.008	165.039	6.469	8.813	13.089	143.081	336.491
Variación absoluta	-10.153	519	-611	-1.198	51.684	40.241

El 58% de las salidas fueron por turismo recreativo, 32% por diversos motivos ("otros"), 5% por eventos, 3% por negocios y 2% por estudios. El número de pasajeros por recreación y esparcimiento (165.039), fue menor al del año anterior (175.192), su merma, 10.153 salidas, derivó probablemente, del encarecimiento de los costos de desplazamiento aéreo vigentes en buena parte del año 2008 a nivel internacional. Las salidas contabilizadas en el rubro "otros", en el cual se ubicaron las visitas a familiares y amigos (o turismo residencial) crecieron de manera significativa (56.5%), en 51.684 pasajeros, al pasar de 91.397 en el 2007 a 143.081 en el 2008. Los viajes por estudios subieron ligeramente (en +519 pasajeros), mientras que las de negocios (-611) y eventos (-1.198) decayeron, con la misma tendencia advertida en el turismo receptor.

Salida trimestral de residentes desde la ciudad de Quito, según motivo de viaje, años 2007 y 2008

2.007	Turismo	Estudios	Negocios	Eventos	Otros	Total
T1	25.495	1.732	2.770	3.173	27.932	61.102
T2	37.565	1.120	2.622	3.812	22.303	67.422
T3	65.506	2.126	2.101	3.451	20.465	93.649
T4	46.626	972	1.931	3.851	20.697	74.077
Total	175.192	5.950	9.424	14.287	91.397	296.250
2.008	Turismo	Estudios	Negocios	Eventos	Otros	Total
T1	34.274	2.669	2.636	3.686	33.675	76.940
T2	37.588	862	2.349	3.414	34.873	79.086
T3	52.532	1.930	1.872	2.722	41.717	100.773
T4	40.645	1.008	1.956	3.267	32.816	79.692
Total	165.039	6.469	8.813	13.089	143.081	336.491

T= trimestre



Por trimestre, el mayor flujo del turismo recreativo y residencial ("otros") correspondió al tercero (que coincide con el período vacacional en la Sierra). El turismo recreativo contabilizó un total de 52.532 pasajeros, menor al de igual período de 2007 (65.506) y el residencial (en el rubro "otros") contabilizó 41.717 pasajeros, cifra 56.5% mayor a la del 2007 (20.465). Las salidas por estudios se efectuaron, en especial, en el primer trimestre del 2008, a diferencia de lo ocurrido en el 2007, año durante el cual fueron mayores en el tercer trimestre. Los viajes por negocios y eventos, se concentraron en el primer trimestre del 2008, a partir del cual fueron decayendo progresivamente.



12 EL PERFIL DEL TURISTA DE QUITO

Número de residentes que salieron desde la ciudad de Quito, según grupo de edad de viaje, años 2007 y 2008

Grupo de edad	de 0 a 10 años	de 11 a 20 años	de 21 a 30 años	de 31 a 40 años	de 41 a 50 años	de 51 a 65 años	más de 65 años	no informa	Total
2.007	16.272	32.932	54.433	68.043	58.839	49.455	16.065	211	296.250
2.008	17.928	39.408	65.596	76.682	63.333	54.551	18.752	241	336.491
Variación absoluta	1.656	6.476	11.163	8.639	4.494	5.096	2.687	30	40.241

La edad promedio del pasajero que abandonó Quito por el Aeropuerto Mariscal Sucre fue de 43 años.

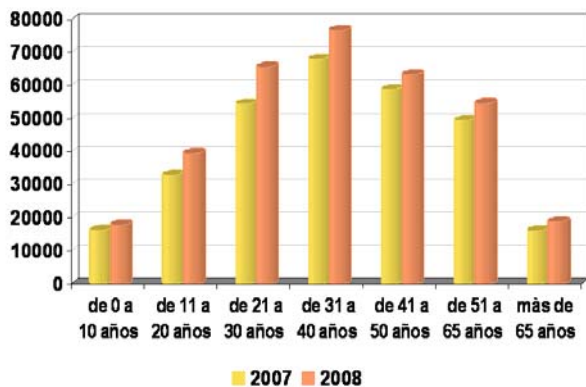
Por grupos de edad, el más numeroso correspondió a la franja de edad comprendida entre los 31 y 40 años, que pasó de 68.043 a 76.682 pasajeros, siguiéndole en orden de importancia los de 21 a 30 años (65.596) y de 41 a 50 años (63.333), que significaron (cada uno) el 19% del total respectivamente.

Estos grupos dentro del turismo recreativo, tuvieron una participación porcentual elevada respecto a los demás, de 21%, 19% y 18% respectivamente.

Durante el año 2008, el 81% de las salidas de los residentes se efectuaron en líneas aéreas internacionales y la diferencia en líneas nacionales.

La importancia relativa de los desplazamientos en líneas nacionales aumentó de 17% en el 2007 a 19% en el 2008.

Número de salidas por grupos de edad



Balance 2008

El balance entre entradas (471.499) y salidas (336.491) de viajeros por el AMS fue favorable para la ciudad de Quito. La tasa de cobertura registrada a septiembre 2008, se mantuvo en 140, lo que significa que por cada 100 personas que abandonaron el país por el puerto de Quito, ingresaron 140.



Consideraciones metodológicas

El análisis presentado en este Boletín tiene como fuente el registro administrativo del movimiento migratorio del Ecuador, elaborado por la Dirección Nacional de Migración.

La información corresponde a los flujos de entradas y salidas de pasajeros que arribaron y salieron por el Aeropuerto Mariscal Sucre durante el período enero 2007 a marzo 2008.

Excluye, en consecuencia, las visitas recibidas por la ciudad y las salidas que ocurren desde ésta a través de otros puertos aéreos o terrestres y que están bajo la jurisdicción de las demás Jefaturas de Migración.

Las llegadas y entradas de pasajeros incluyen las personas identificadas en las categorías de deportados, refugiados, excluidos y residencia.

En el análisis se hace referencia a las cifras totales y se ha evitado realizar comparaciones para las variables que registran un alto número de "no respuesta".

Sin embargo, en esta ocasión, por ser de utilidad, se incluyen estimaciones para la variable "país de residencia", en base a la información que "si proporcionaron" por los turistas.

En los cuadros estadísticos, el valor de los totales puede diferir en una unidad por efecto de la aproximación de decimales.

En los gráficos y en los cuadros estadísticos del texto, se utiliza la "T" como abreviación de "trimestre", correspondiendo T1 a enero-marzo, T2 a abril-junio, T3 a julio-septiembre y T4 a octubre diciembre.

La Corporación Metropolitana de Turismo ha solicitado la colaboración de la Dirección Nacional de Migración para que se solicite a los pasajeros completar esos datos.

Notas

*/ Las cifras que figuran en este boletín, referidas al movimiento de pasajeros pueden diferir con otros datos difundidos.

Se realizaron consultas metodológicas a efectos de precisar el análisis de los resultados. En el mismo sentido, se está procediendo para establecer la razón de las discrepancias en las fuentes.

Las instituciones promotoras efectuaron gestiones a efectos de que en el futuro se pueda contar con el universo de información, (es decir de todo el país), a fin de mejorar la cuantificación de las llegadas y salidas de turistas y, así, precisar la descripción del perfil del turista residente y no residente.

**/ La redacción del presente documento se terminó el 23 de marzo de 2008 fue realizada por CEPLAES, lo que libera de responsabilidad a las instituciones promotoras de la investigación, sobre su contenido y opiniones vertidas.



Anexo estadístico: turismo receptor

Cuadro n°1: Número de no residentes ecuatorianos y extranjeros por trimestre, años 2007 y 2008

No residente Nacionalidad /Trimestres	2007				2008				2007	2008
	ene-mar	abr-jun	jul-sep	oct - dic	ene-mar	abr-jun	jul-sep	oct - dic		
Ecuatoriano	13.229	14.899	17.507	13.539	10.685	7.844	6.068	5.143	59.174	29.740
Extranjero	78.003	81.661	106.077	92.938	107.601	104.443	122.310	107.405	358.679	441.759
Total	91.232	96.560	123.584	106.477	118.286	112.287	128.378	112.548	417.853	471.499

Cuadro n° 2: Número de no residentes según sexo y trimestre, años 2007 y 2008

No residente Sexo /Trimestres	2007				2008				2007	2008
	ene-mar	abr-jun	jul-sep	oct - dic	ene-mar	abr-jun	jul-sep	oct - dic		
Mujeres	39.522	43.219	57.260	46.582	52.204	49.739	57.487	48.674	186.583	208.104
Hombres	51.710	53.341	66.324	59.895	66.082	62.548	70.891	63.874	231.270	263.395
Total	91.232	96.560	123.584	106.477	118.286	112.287	128.378	112.548	417.853	471.499

Cuadro n° 3: Número de no residentes según grupo etario y trimestre, años 2007 y 2008

No residente Grupo de edad /Trimestres	2007				2008				2007	2008
	ene-mar	abr-jun	jul-sep	oct - dic	ene-mar	abr-jun	jul-sep	oct - dic		
de 0 a 10 años	4.825	6.626	7.865	5.660	5.764	6.230	7.110	4.973	24.976	24.077
de 11 a 20 años	6.017	9.104	13.928	5.514	6.971	10.149	14.097	6.248	34.563	37.465
de 21 a 30 años	16.133	17.396	23.471	18.871	20.962	18.955	23.807	19.470	75.871	83.194
de 31 a 40 años	18.942	19.744	25.097	22.811	23.818	22.725	26.134	23.804	86.594	96.481
de 41 a 50 años	16.670	17.309	22.714	20.420	21.511	20.714	23.603	21.892	77.113	87.720
de 51 a 65 años	20.549	19.617	23.512	24.352	28.075	25.058	25.581	26.247	88.030	104.961
más de 65 años	7.698	6.401	6.662	8.428	10.821	8.027	7.422	9.419	29.189	35.689
no informa	398	363	335	421	364	429	624	495	1.517	1.912
Total	91.232	96.560	123.584	106.477	118.286	112.287	128.378	112.548	417.853	471.499

Cuadro n° 4: Número de no residentes según motivo de viaje y trimestre, años 2007 y 2008

No residente Motivo de viaje /Trimestres	2007				2008				2007	2008
	ene-mar	abr-jun	jul-sep	oct - dic	ene-mar	abr-jun	jul-sep	oct - dic		
Turismo	67.489	73.669	97.336	83.111	89.190	86.288	97.442	87.466	321.605	360.386
Estudios	307	185	488	150	438	152	351	124	1.130	1.065
Negocios	3.298	3.410	3.250	2.856	3.242	2.838	2.773	2.691	12.814	11.544
Eventos	2.277	2.606	3.349	3.857	2.474	2.350	2.418	2.856	12.089	10.098
Residencia	4.867	7.291	9.282	8.440	7.513	4.884	6.697	5.414	29.880	24.508
Otros	12.994	9.399	9.879	8.063	15.429	15.775	18.697	13.997	40.335	63.898
Total	91.232	96.560	123.584	106.477	118.286	112.287	128.378	112.548	417.853	471.499

Cuadro n° 5:

Número de no residentes que arribaron a Quito, ordenados por la importancia relativa del país de nacionalidad y trimestre, año 2008

Ordinal	País de nacionalidad	T1	T2	T3	T4	Total	% en el total
1	Estados Unidos	34.740	37.746	36.683	27.976	137.145	29,1
2	Colombia	13.356	12.228	12.720	13.802	52.106	11,1
3	España	10.685	7.844	6.068	5.143	29.740	6,3
4	Venezuela	6.341	6.988	8.265	6.467	28.061	6,0
5	Ecuador	5.316	5.072	5.501	4.435	20.324	4,3
6	Alemania	4.292	2.987	4.842	4.601	16.722	3,5
7	Reino Unido	3.320	3.409	3.990	5.430	16.149	3,4
8	Canadá	5.257	3.468	3.329	3.833	15.887	3,4
9	Francia	2.796	3.057	4.384	3.250	13.487	2,9
10	Argentina	2.743	2.792	2.839	3.019	11.393	2,4
11	Chile	3.056	2.038	2.764	2.774	10.632	2,3
12	Perú	2.649	2.619	2.761	2.185	10.214	2,2
13	México	2.412	2.443	2.689	2.507	10.051	2,1
14	Cuba	677	1.003	5.237	2.097	9.014	1,9
15	Brasil	1.901	1.616	2.915	1.926	8.358	1,8
16	China Popular (Pekín)	1.471	2.006	2.219	2.497	8.193	1,7
17	Italia	1.525	1.451	3.327	1.873	8.176	1,7
18	Holanda	994	1.068	1.766	2.308	6.136	1,3
19	Australia	1.510	1.143	1.623	1.459	5.735	1,2
20	Suiza	1.380	1.364	1.347	1.612	5.703	1,2
21	Suecia	1.028	654	1.164	831	3.677	0,8
22	Costa Rica	780	760	1.199	702	3.441	0,7
23	Japón	876	459	387	1.103	2.825	0,6
24	Bolivia	659	671	668	737	2.735	0,6
25	Bélgica	918	361	562	628	2.469	0,5
26	Panamá	503	617	744	460	2.324	0,5
27	Dinamarca	374	450	597	874	2.295	0,5
28	Rusia	404	346	564	633	1.947	0,4
29	Austria	449	338	556	508	1.851	0,4
30	Israel	494	345	349	578	1.766	0,4
	Otros	5.380	4.944	6.319	6.300	22.943	4,9
	Total de grupo	118.286	112.287	128.378	112.548	471.499	100,0

T = trimestre



16 EL PERFIL DEL TURISTA DE QUITO

Cuadro n° 6:

Número de no residentes que arribaron a Quito por turismo recreacional, ordenados por la importancia relativa del país de nacionalidad y trimestre, año 2008

Ordinal	País de nacionalidad	T1	T2	T3	T4	Total	% en el total
1	Estados Unidos	30.787	34.556	31.777	24.702	121.822	33,8
2	Colombia	8.438	7.742	7.252	8.812	32.244	8,9
3	España	5.524	6.081	7.083	5.442	24.130	6,7
4	Reino Unido	4.943	4.776	5.049	4.099	18.867	5,2
5	Alemania	3.711	2.577	4.003	4.016	14.307	4,0
6	Canada	4.777	3.136	2.857	3.382	14.152	3,9
7	Venezuela	2.402	2.356	2.765	4.182	11.705	3,2
8	Francia	2.356	2.681	3.833	2.826	11.696	3,2
9	Chile	2.361	1.378	1.804	1.942	7.485	2,1
10	Holanda	1.331	1.263	3.025	1.688	7.307	2,0
11	Argentina	1.865	1.687	1.722	1.925	7.199	2,0
12	China Popular (Pekin)	310	557	4.508	1.523	6.898	1,9
13	Brasil	1.745	1.825	1.785	1.471	6.826	1,9
14	Italia	1.483	1.246	2.423	1.532	6.684	1,9
15	Perú	1.631	1.570	1.751	1.679	6.631	1,8
16	Ecuador	2.373	1.232	826	1.562	5.993	1,7
17	México	826	1.397	1.583	1.846	5.652	1,6
18	Australia	1.316	1.303	1.268	1.526	5.413	1,5
19	Suiza	1.333	988	1.364	1.281	4.966	1,4
20	Bélgica	654	660	1.056	562	2.932	0,8
21	Japón	834	485	935	638	2.892	0,8
22	Suecia	821	415	334	1.030	2.600	0,7
23	Cuba	243	303	664	1.295	2.505	0,7
24	Dinamarca	861	328	513	598	2.300	0,6
25	Israel	423	548	617	391	1.979	0,5
26	Bolivia	421	404	397	477	1.699	0,5
27	Austria	399	295	483	460	1.637	0,5
28	Costa Rica	198	257	405	692	1.552	0,4
29	Rusia	431	304	289	502	1.526	0,4
30	Irlanda	310	363	443	273	1.389	0,4
	Otros	4.083	3.575	4.628	5.112	17.398	4,8
	Total de grupo	89.190	86.288	97.442	87.466	360.386	100,0

T = trimestre

Anexo estadístico: turismo emisor

Cuadro n°1: Número de residentes ecuatorianos y extranjeros por trimestre, años 2007 y 2008

Residentes / trimestre	2006				2007				2007	2008
	ene-mar	ab-jun	jul-sep	oct-dic	ene-mar	ab-jun	jul-sep	oct-dic		
Extranjeros	8.950	10.114	10.677	10.810	8.372	7.553	6.730	6.342	40.551	28.997
Ecuatorianos	52.152	57.307	82.972	63.267	68.568	71.533	94.043	73.350	255.698	307.494
Total	61.102	67.421	93.649	74.077	76.940	79.086	100.773	79.692	296.249	336.491

Cuadro n° 2: Número de residentes según sexo y trimestre, años 2007 y 2008

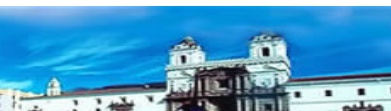
Residentes / trimestre	2006				2007				2007	2008
	ene-mar	ab-jun	jul-sep	oct-dic	ene-mar	ab-jun	jul-sep	oct-dic		
Mujeres	26.470	29.778	44.387	33.040	33.085	35.164	48.220	36.880	133.675	153.349
Hombres	34.632	37.643	49.262	41.037	43.855	43.922	52.553	42.812	162.574	183.142
Total	61.102	67.421	93.649	74.077	76.940	79.086	100.773	79.692	296.249	336.491

Cuadro n° 3: Número de residentes según grupo etario y trimestre, años 2007 y 2008

Grupo de edad / trimestres	2007				2008				2.007	2.008
	ene mar	abr-jun	jul-sep	oct-dic	ene mar	abr-jun	jul-sep	oct-dic		
de 0 a 10 años	2.528	3.353	6.404	3.987	3.324	3.262	7.011	4.331	16.272	17.928
de 11 a 20 años	4.981	7.681	14.111	6.159	7.464	9.200	15.595	7.149	32.932	39.408
de 21 a 30 años	12.771	11.345	16.681	13.636	17.171	14.565	18.502	15.358	54.433	65.596
de 31 a 40 años	15.699	15.425	19.168	17.751	18.814	18.254	21.011	18.603	68.043	76.682
de 41 a 50 años	12.859	13.686	17.475	14.819	14.804	15.153	18.168	15.208	58.839	63.333
de 51 a 65 años	9.566	11.769	14.817	13.303	11.691	13.766	15.236	13.858	49.455	54.551
más de 65 años	2.649	4.109	4.961	4.346	3.624	4.797	5.183	5.148	16.065	18.752
no informa	49	54	32	76	48	89	67	37	211	241

Cuadro n° 4: Número de residentes según motivo de viaje y trimestre, años 2007 y 2008

Motivo del viaje / trimestres	2007				2008				2.007	2.008
	ene mar	abr-jun	jul-sep	oct-dic	ene mar	abr-jun	jul-sep	oct-dic		
Turismo	25.495	37.565	65.506	46.626	34.274	37.588	52.532	40.645	175.192	165.039
Estudios	1.732	1.120	2.126	972	2.669	862	1.930	1.008	5.950	6.469
Negocios	2.770	2.622	2.101	1.931	2.636	2.349	1.872	1.956	9.424	8.813
Eventos	3.173	3.812	3.451	3.851	3.686	3.414	2.722	3.267	14.287	13.089
Residencia	11.184	8.536	8.499	9.411	14.527	9.679	12.668	9.534	37.630	46.408
Otros	16.748	13.767	11.966	11.286	19.148	25.194	29.049	23.282	53.767	96.673
Total	61.102	67.422	93.649	74.077	76.940	79.086	100.773	79.692	296.250	336.491



18 EL PERFIL DEL TURISTA DE QUITO

Cuadro n° 5:

Número de residentes que salieron de Quito, ordenados por la importancia relativa del país de nacionalidad y trimestre, año 2008

País de nacionalidad	2007				2008				2.007	2.008
	ene-mar	abr-jun	jul-sep	oct-dic	ene-mar	abr-jun	jul-sep	oct-dic		
Ecuador	52.152	57.307	82.972	63.267	68.568	71.533	94.043	73.350	255.698	307.494
Colombia	2.627	3.148	3.588	3.517	2.693	2.111	2.008	2.124	12.880	8.936
Estados Unidos	1.218	1.570	1.321	1.429	998	972	776	640	5.538	3.386
Argentina	424	467	517	519	356	377	283	297	1.927	1.313
China Popular (239	236	256	227	285	194	148	132	958	759
España	280	360	394	344	258	273	219	195	1.378	945
Chile	304	364	461	514	367	310	316	326	1.643	1.319
Venezuela	247	318	415	436	329	254	223	213	1.416	1.019
Reino Unido	182	184	181	162	148	118	109	83	709	458
Brasil	226	304	289	321	247	213	149	170	1.140	779
Perú	234	310	317	346	241	183	167	184	1.207	775
Alemania	263	385	398	351	301	278	238	185	1.397	1.002
Cuba	218	285	463	556	604	693	881	766	1.522	2.944
Italia	170	242	261	230	178	188	138	110	903	614
Canadá	142	238	175	192	131	163	107	81	747	482
Suiza	104	150	124	111	108	94	76	50	489	328
Francia	145	252	225	201	145	165	149	126	823	585
México	102	125	145	181	113	102	80	77	553	372
Holanda	79	96	116	121	70	74	49	54	412	247
Bolivia	65	76	90	76	57	63	41	39	307	200
Uruguay	61	60	57	71	48	30	33	53	249	164
Israel	58	78	45	52	47	36	35	15	233	133
Japón	77	84	79	94	75	60	39	31	334	205
Bélgica	45	70	70	61	33	45	29	41	246	148
Guatemala	11	28	25	42	22	23	9	19	106	73
Costa Rica	31	21	33	43	24	31	27	22	128	104
Sin información	920	0	0	0	0	1	0	0	920	1
Otros	478	664	632	613	494	502	401	309	2.387	1.706
Total	61.102	67.421	93.649	74.077	76.940	79.086	100.773	79.692	296.249	336.491